



4. Bürgerversammlung
21. April 2016

**Neuer Zugang
Neuer Postplatz
Neuer Bahnhof**



**Bau-Ausstellung – Werkschau – Diskussion
Wie wird der neue Zugang zum S-Bhf Zehlendorf?**



Blick zurück auf 1990

Realisierungswettbewerb Bebauung und Platzgestaltung am S-Bahnhof Zehlendorf

- mit über 25 Entwürfen
- Gebaut wurde das Gebäude am Teltower Damm - Zugang Ost
- Der Zugang West und der Postplatz bleiben unverändert.
- Die Entwürfe liefern aber viele gute Ideen und Vorschläge

1. Preis:
DM 29 000,-

2. Preis:
DM 20 000,-

2. Preis:
DM 20 000,-

3. Preis:
DM 12 000,-

3. Preis:
DM 12 000,-

Ankauf:
DM 7 333,-

Ankauf:
DM 7 333,-

Ankauf:
DM 7 333,-

Stephan Y. Dietrich · Thomas M. Dietrich, Berlin
Mitarbeiter: Peter Hapke · Ursula Wilms

Axel Oestreich, Berlin
Mitarbeiter: Ingrid Hentschel · Anette Müller · Steffen de Rudder

Stefan Schroth mit Douglas Waibel, Berlin
Mitarbeiter: Rainer Kokert · Tracy Staunton ·
Anath Wolff · Anuschka Kutz

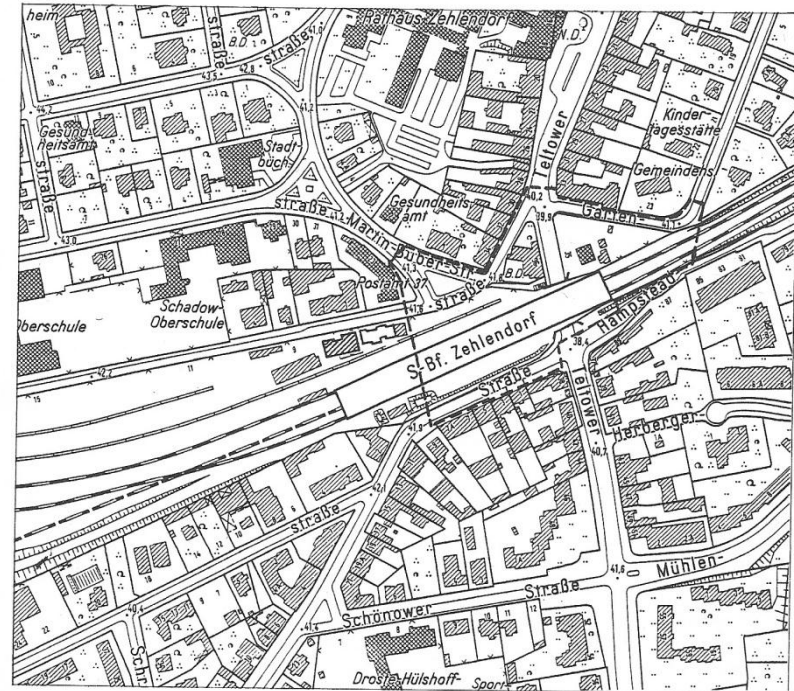
Ebbo Müller-Rehm · K.-Eberhard Weber, Berlin
Mitarbeiter: Bernd Agtha
Berater: Ingenieurgemeinschaft B. Zernikow · M. Altmeyer

Carl Georg Lütcke, Berlin
Baukonstruktive Beratung: Horst Spandow

Marina Stankovic, Berlin
Mitarbeiter: C. Bonnen · M. Urbanska · S. Flachsbarth
Berater Statik: Hildebrandt + Sieber

Eckert · Negwer · Sommer · Suselbeck, Berlin
Baukonstruktive Beratung: Michael Staffo

Architekturbüro Vorderwülbecke, Berlin mit
J. Fr. Vorderwülbecke · H. Pfriem · V. Sen
Mitarbeiterin: K. Wolff

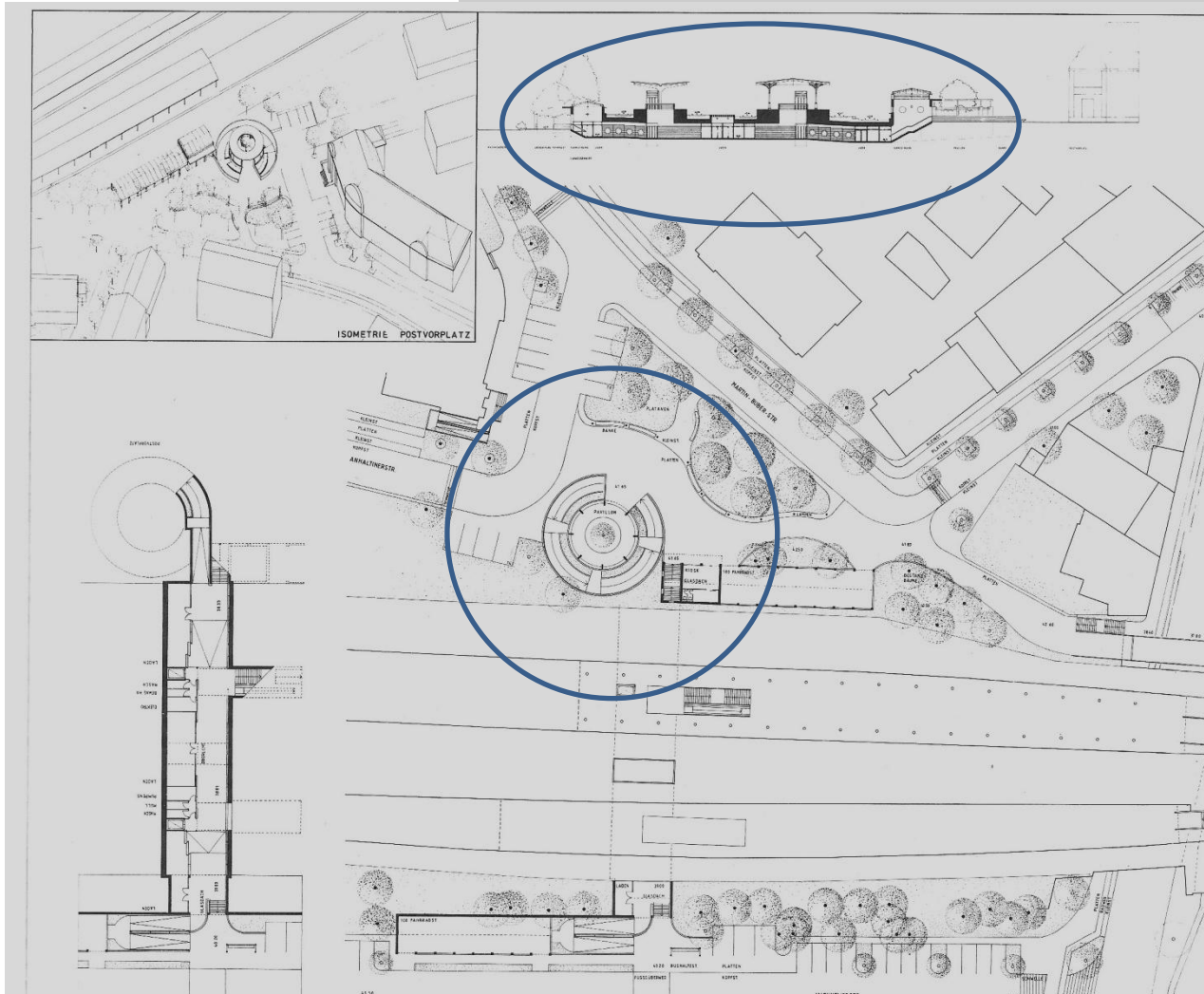




Bürgerinitiative Zehlendorf

13/2	wettbewerbe aktuell 12/90		
	10/1, 10/4	Bln	816

Bebauung und Platzgestaltung Berlin-Zehlendorf



1. Preis: Stephan Y. Dietrich
Thomas M. Dietrich,
Berlin

Preisgerichtsbeurteilung:

Die städtebauliche Grundidee für den Bahnhofsvorplatz zeichnet sich dadurch aus, daß sich das Neubauvolumen in zwei klar gegliederte Baukörper auflöst. So entsteht zur Platzseite hin eine Architektursprache, die sich deutlich unterscheidet vom rückwärtig gelegenen Teilgebäude.

Die Anordnung eines Einzelbaukörpers im Bereich der östlichen Gartenstraße greift in die vorhandene vorstädtische Situation ein und leitet sie geschickt über zu einer eher urban orientierten Platzsituation.

Die Kopfausbildung des Hauptbaukörpers zur S-Bahn hin schafft eine unverwechselbare örtliche Situation. Der eigentliche Bahnhofsvorplatz ist in seiner Proportion gut gestaltet und die Läden sind richtig angeordnet.

Das Brückenbauwerk bietet eine sehr selbst-

**Zugang und
Durchgang als
großzügige
Passage mit
Geschäften und
Eingangsturm am
Postplatz**



13/2

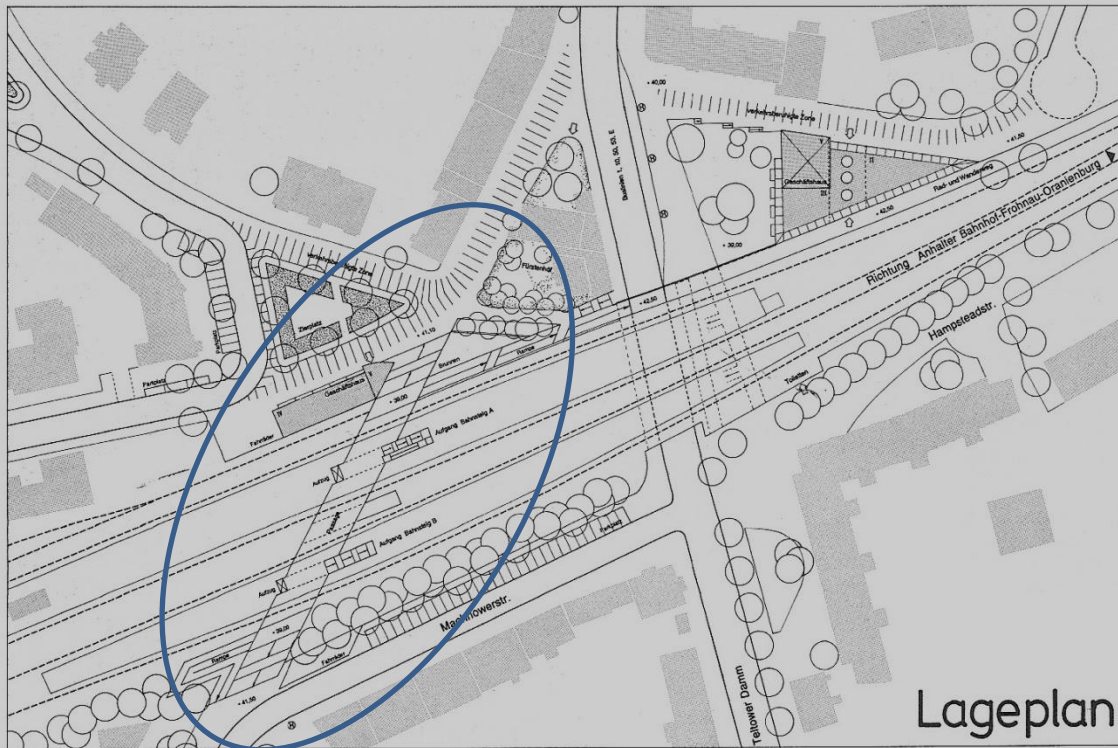
wettbewerbe aktuell 12/90

10/1, 10/4

Bln

818

Bebauung und Plätzegestaltung Berlin-Zehlendorf



Lageplan

2. Preis: Axel Oestreich,
Berlin

Preisgerichtsbeurteilung:

Durch die Anordnung des Bahnhofes auf der Ostseite des Teltower Damms in Form eines Dreiecks im hinteren Teil des Grundstücks, entsteht am S-Bahnausgang ein großzügiger Platz, der den Maßstäben des Zehlendorfer Zentrums in hervorragender Weise gerecht wird. Dabei werden die zu schützenden Bäume erhalten.

Der Grundriß des Büro- und Geschäftshauses vermag nicht in allen Teilen zu befriedigen. Insbesondere der Zugang zu den Geschäftsflächen an der Gartenstraße über Treppen ist ungünstig. Der Zugang zum Rad- und Wanderweg durch das Bürohaus ist schwer auffindbar und stößt auch auf betriebliche Probleme.

Die äußere Gestalt bezieht sich maßstäblich auf die Neubauten südlich des S-Bahntunnels. Diese Haltung wird zwar grundsätzlich begrüßt, die Gestaltung ist im übrigen aber nicht voll überzeugend.

Zugang in der Sichtachse der alten Hauptstraße als große Einkaufspassage



Bürgerinitiative Zehlendorf

13/2	wettbewerbe aktuell 12/90		
	10/1, 10/4	Bln	820

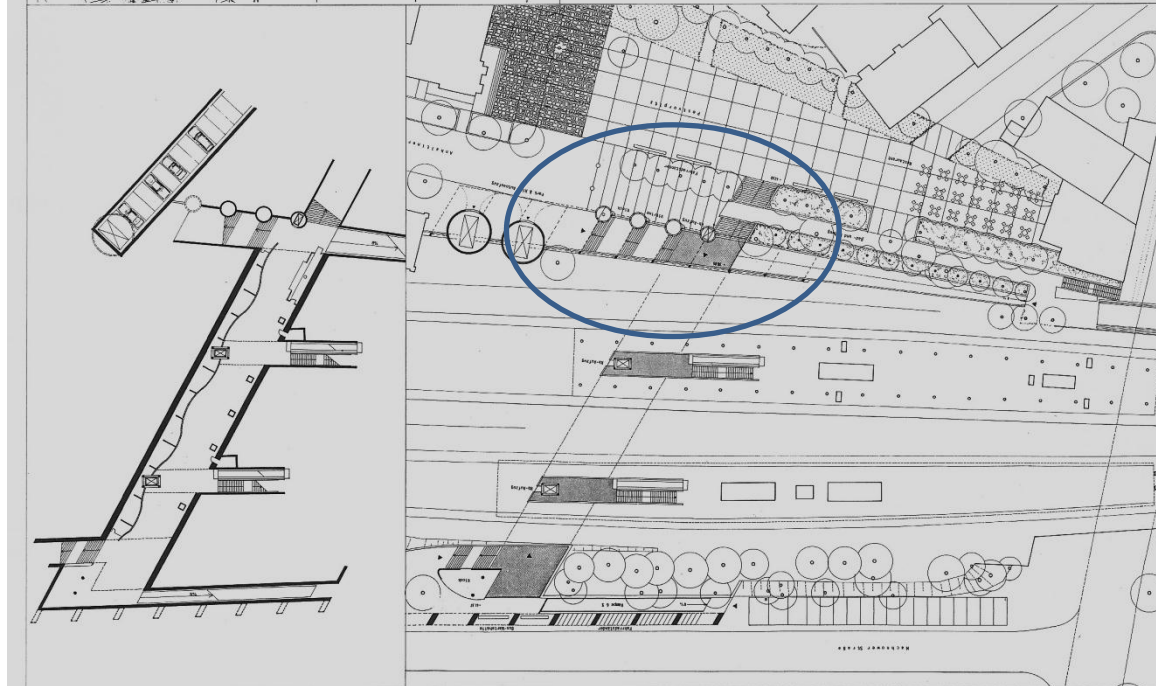
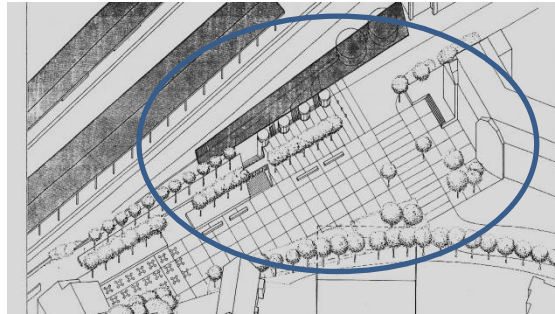
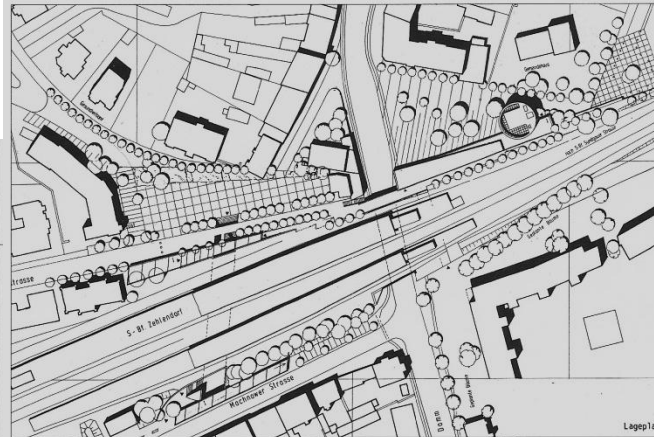
Bebauung und Platzgestaltung Berlin-Zehlendorf

2. Preis: Stefan Schroth
mit Douglas Waibel,
Berlin

Preisgerichtsbeurteilung:

Der Bahnhofsvorplatz ist quer zum Teltower Damm weitestmöglich nach Osten erweitert. Die Elemente der Platzgestaltung und die Ladenzeile an der S-Bahn sind deutlich auf den Solitär ausgerichtet. Er entspricht in seiner Struktur und seinem Standort dem Platz. Dennoch muß der Grundriß des Rundturms aus wirtschaftlichen Gründen als unbefriedigend eingeschätzt werden. Abhängig von entsprechenden städtebaulichen und funktionalen Untersuchungen wird ein größeres Volumen als vorstellbar angesehen. Das vorhandene, zu erhaltende Grün wird in dieser Arbeit weitgehend berücksichtigt.

Die Ladenzeile an der S-Bahn verspricht eine günstige Platzverweiterung. Der Rad- und Fußweg entlang der S-Bahn ist ohne Schwenkung optimal an die Anhalter Straße angebunden.



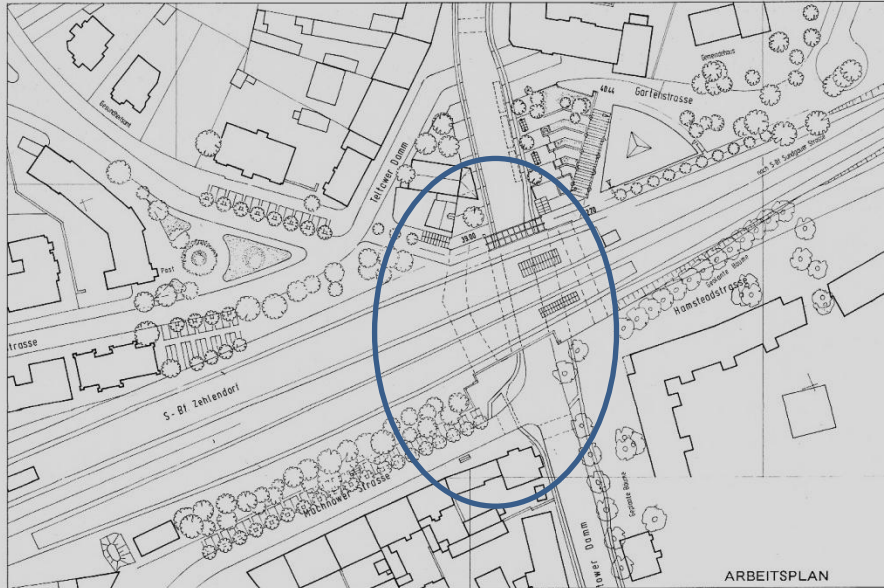
Am Postplatz führt eine breite überdachte Eingangstreppe in die Passage, über die man die Bahnsteige erreicht.



Bürgerinitiative Zehlendorf

13/2	wettbewerbe aktuell 12/90		
	10/1, 10/4	Bln	822

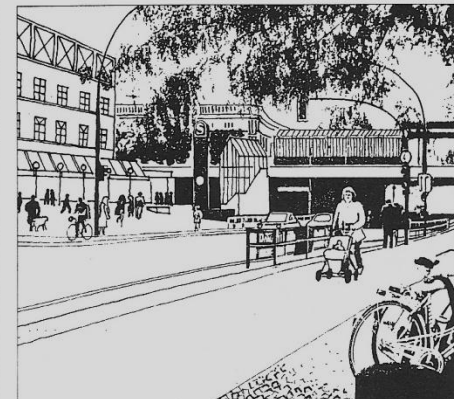
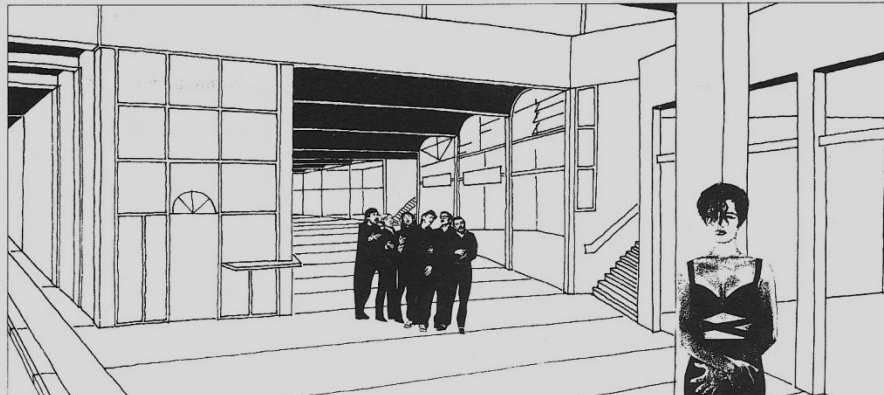
Bebauung und Plätzegestaltung Berlin-Zehlendorf



3. Preis: Ebbo Müller-Rehm
K.-Eberhard Weber,

**Zugang unter der Brücke als
Einkaufspassage und mit
Musik.**

**Die Architekten sagen:
Heute würden wir den
Zugang nicht mehr unter der
Brücke planen und bauen.**





Neuaufgabe 2010

2010 fährt sich ein Sattelschlepper unter der S-Bahn-Brücke fest.

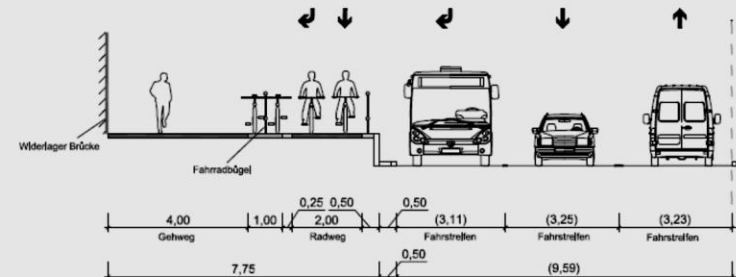
Die Brücken-Sanierung macht den zweiten Zugang wieder zum Thema bei der DB u. SenStadtUm.

Ein Gutachten soll Varianten für den zweiten Zugang prüfen, vergleichen und bewerten.

Bei Variante 1 bis 3 ist der Zugang am Teltower Damm unter den Brücken rechts.



Variante 1
(Regelbreiten)





Neuaufgabe 2010

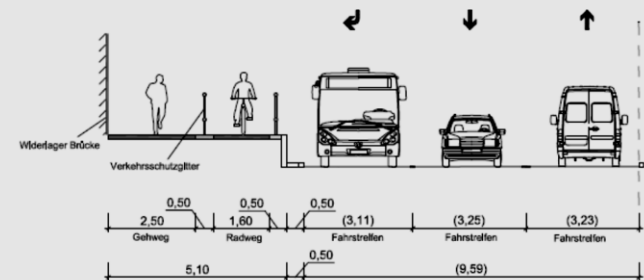
Wer gewinnt bei Variante 1-3?

- DB-Netz spart Geld, weil der Senat über die Finanzierung der Zugänge einen Großteil der Brückensanierungskosten übernehmen muss.

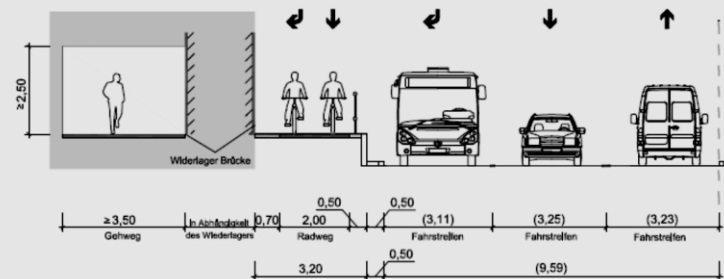
Was spricht gegen die Varianten 1-3?

- Hohe Kosten für Senat/DB
- Erreichbarkeit wird nicht besser
- Baustelle würde über viele Monate alle Verkehrsteilnehmer sehr stark einschränken.

Variante 2
(Mindestbreiten)

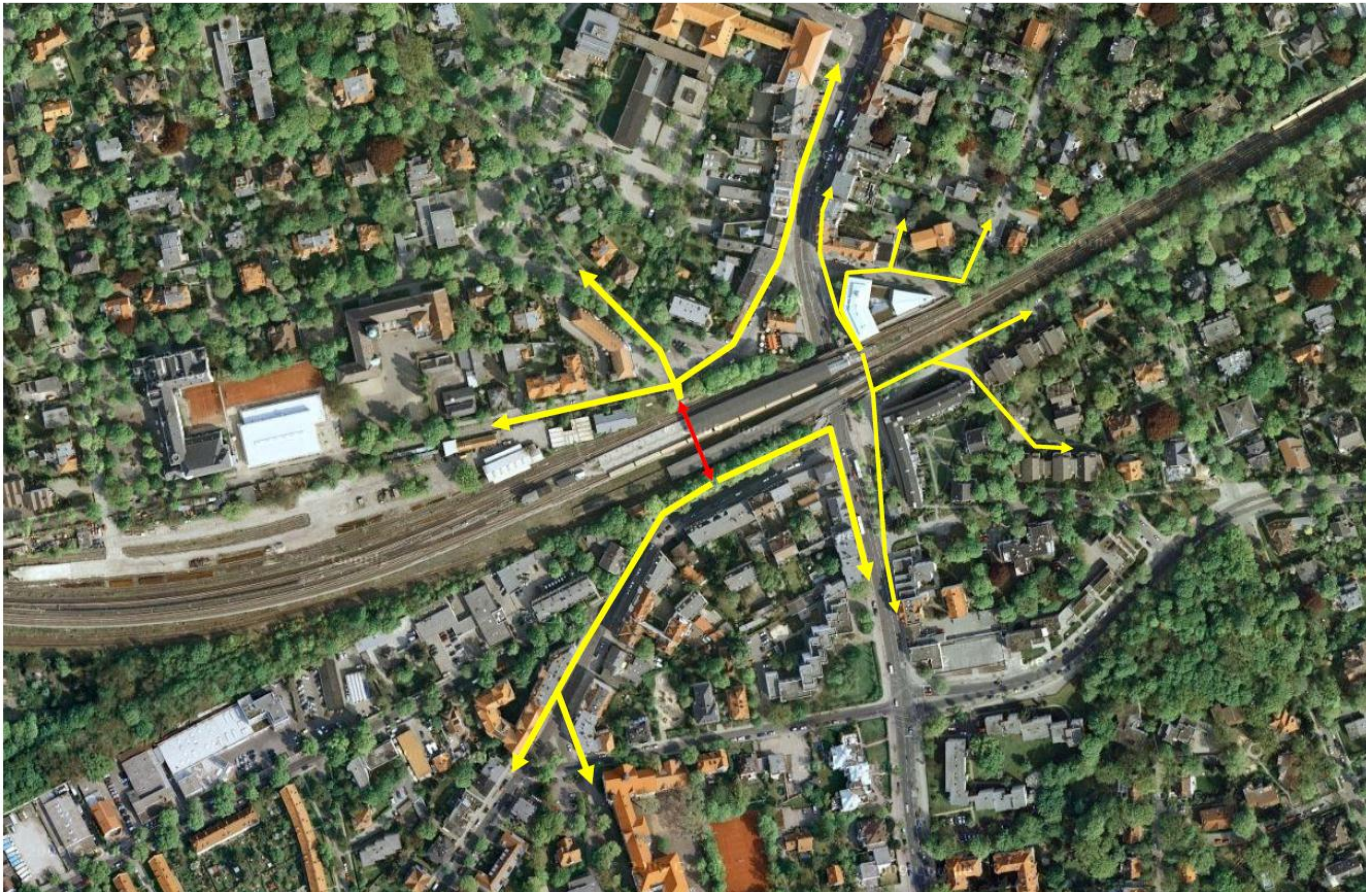


Variante 3



In 2015 untersucht ein Gutachten die 4 Varianten...

S-Bf Zehlendorf, Westtreppe, Variantenvergleich. Hier: Erreichbarkeit
Variante 4





... was der Senatsverwaltung inzwischen vorliegt.

Entscheidung 2016

- Bestätigen die Ergebnisse des Gutachtens die Annahmen?
- Wann werden die Zahlen und Pläne veröffentlicht?
- Wann kommt die Entscheidung der Senatsverwaltung für Variante 4.x?

Fällt die Grundsatzentscheidung für den neuen Zugang im April/Mai 2016, ergäbe sich folgender Zeitplan:

Zeitplan

- Planung, Abstimmung, Sicherung Finanzierung 2016
- Planfeststellung 2017/18
- Ausschreibung, Vergabe 2019
- Bau ab 2020



Wir fragen: **Wie** wird der neue Zugang zum S-Bahnhof Zehlendorf wohl aussehen?

Was können
wir von den
Entwürfen
aus 1990
lernen?

